

NUCLÉO

INSTITUT
FRANÇAIS
CHILE

Magazine de la coopération universitaire, scientifique et technique France-Chili

Juillet 2015 / N°1

Edito

Je vous invite à découvrir NUCLEO, le nouveau journal d'information de la coopération universitaire et scientifique. Ce bulletin traduit notre volonté de mieux partager l'information et de valoriser les actions développées au sein de notre réseau.

La coopération universitaire et scientifique est sans conteste l'un des piliers de la relation franco-chilienne et constitue la priorité de notre action d'influence au Chili. La présence de grandes institutions universitaires et scientifiques permet en effet des coopérations bilatérales de qualité qui s'inscrivent dans la durée. Le nombre élevé d'accords, la variété des dispositifs et l'importance des mobilités font de la France l'un des premiers partenaires scientifiques du Chili et la 3ème destination de ses étudiants.

Ce premier numéro de NUCLEO s'inscrit dans un contexte de rapprochement de nos deux pays puisque sa parution suit de peu la visite de la Présidente Michelle Bachelet en France et le premier forum franco-chilien pour l'enseignement supérieur, la recherche et l'innovation. Six nouveaux accords ont ainsi été signés en ouverture du forum qui a permis d'encourager de nouveaux partenariats et de mettre l'accent sur la nécessaire approfondissement du lien «formation/recherche/entreprise» pour favoriser l'innovation.

Notre attention se porte également sur la lutte contre le réchauffement de la planète et la 21ème conférence des Nations Unies sur le climat (COP21) qui sera organisée fin 2015 à Paris. Des activités sur ce défi mondial seront organisées pour sensibiliser le public chilien aux enjeux et encourager le débat.

Enfin, la diversité culturelle constitue également un sujet prioritaire. La prise en compte de la question indigène est en effet au cœur du débat national chilien. L'Institut français du Chili se propose d'aborder ce thème sous un angle pluridisciplinaire en invitant des acteurs académiques, politiques et culturels.

Je vous souhaite une bonne lecture de ce premier numéro de NUCLEO!

Patrick Bosdure / Conseiller de coopération et d'action culturelle de l'Ambassade de France au Chili, Directeur de l'Institut Français du Chili.

IF

Sommaire

2 A LA UNE: Retour sur le 1er Forum France-Chili pour l'enseignement supérieur, la recherche et l'innovation

2 France-Chili, une coopération universitaire et scientifique renforcée

2 Des nouveaux accords pour promouvoir la mobilité et les partenariats scientifiques

3 **DOSSIER:** Coup de projecteur sur le «LIA MINES», nouveau laboratoire associé en sciences sociales et humaines entre la France et le Chili

5 ECHOS DE LA COOPERATION

5 Actualités universitaires / Brèves

6 Actualités scientifiques / Brèves

7 AGENDA

8 NOUVELLES DE L'INSTITUT



© Présidence de la République

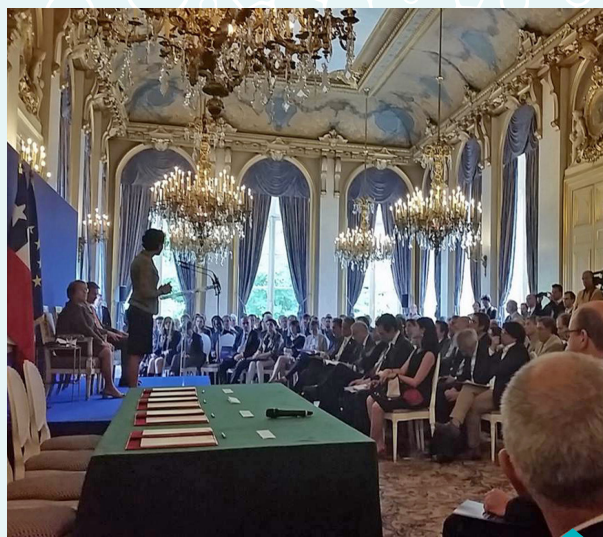
Michelle Bachelet lors de sa visite officielle en France avec François Hollande.

Retour sur le 1er Forum France-Chili pour l'enseignement supérieur, la recherche et l'innovation (9-10 juin 2015)

France-Chili, une coopération universitaire et scientifique renforcée

Le Chili a décidé de faire de l'enseignement supérieur, de la recherche et de l'innovation des leviers du développement de son économie et de sa société. C'est ainsi que la réforme du système éducatif constitue un axe prioritaire de la politique du nouveau gouvernement qui souhaite sortir d'une logique de marché et faire de l'éducation un droit. La recherche et l'innovation constituent également des priorités politiques du Chili qui souhaite diversifier sa structure productive et d'exportation afin de diminuer son exposition aux risques extérieurs. Dans ce contexte, il convient de conforter la coopération franco-chilienne en matière d'enseignement supérieur, de recherche et d'innovation, la France est d'ores et déjà le 3ème pays d'accueil des étudiants chiliens. Le renforcement de la convergence entre les politiques publiques des deux pays (réforme sur la gratuité au Chili, priorité donnée à l'innovation dans les deux pays) constitue un contexte favorable pour ouvrir de nouvelles perspectives à notre coopération. Ainsi, dans le cadre de la visite d'Etat en France

de Michelle Bachelet, la coopération universitaire et scientifique a été au centre de plusieurs événements franco-chiliens du 8 au 10 juin, à Paris. Le lendemain de la remise des insignes de Docteur Honoris Causa de l'Université Paris 3 – Sorbonne Nouvelle, Michelle Bachelet, en compagnie de Najat Vallaud-Belkacem, Ministre de l'Éducation Nationale, de l'Enseignement Supérieur et de la Recherche, a inauguré le 1er Forum scientifique et académique France-Chili. Celui-ci a permis de définir de nouveaux axes pour relancer notre collaboration universitaire et scientifique, sur la base de priorités communes, tout en approfondissant les questions relatives à la mobilité et aux modalités de développement de projets conjoints. Ainsi, un état



Inauguration du Forum

des lieux et une réflexion prospective ont été produits autour de trois thématiques stratégiques: les «Sociétés intelligentes», les «Zones extrêmes et Risques naturels» et les «Sciences Sociales».

Des nouveaux accords pour promouvoir la mobilité et les partenariats scientifiques

Ce forum a été l'occasion de signer différentes conventions qui viennent consolider significativement la coopération universitaire franco-chilienne:



Signature de l'accord entre le MINEDUC et le MENESR

convention relative à la reconnaissance mutuelle des études et des diplômes pour la poursuite d'études supérieures dans le pays partenaire, signée par la CPU, la CDEFI et le Conseil des recteurs des Universités chiliennes (CRUCH); déclaration d'intention sur le développement de partenariats, et le renforcement des coopérations pour l'ingénierie, de la part de la CPU, de la CDEFI et du CRUCH; accord de renouvellement de l'unité mixte de recherche «Centre de modélisation mathématique», du CNRS et de l'Université du Chili; convention relative à la création d'un laboratoire international associé «Mines Atacama» sur les

systèmes miniers dans le désert d'Atacama (voir article suivant); convention de coopération en études et recherches sur les biotechnologies végétales entre l'Université de Bordeaux et l'Université Pontificale Catholique du Chili.

Associés à une déclaration des deux chefs d'Etat, donnant une priorité et des objectifs au partenariat franco-chilien pour l'enseignement supérieur et la recherche, ces différentes actions contribuent à dessiner les axes des prochaines années de coopération.



Coup de projecteur sur le «LIA MINES», nouveau laboratoire associé en sciences sociales et humaines entre la France et le Chili

Créé en janvier 2015, le Laboratoire International Associé «LIA-MINES: les systèmes miniers dans le désert d'Atacama» réunit sous un même dispositif des équipes d'archéologues, d'histo-

riens, de géographes et d'anthropologues afin de constituer un pôle international de recherche, formation et information en SHS autour de la problématique minière dans le désert d'Atacama.

Rencontre avec les responsables du projet, Valentina Figueroa Larre (Universidad Católica del Norte, à San Pedro de Atacama) et Nicolas Richard Vergnes (Centre de Recherches Historiques de l'Ouest de l'Université Rennes 2).

COMMENT EST NÉ CE PROJET?

Cette proposition de LIA s'appuie sur un historique nourri de collaborations scientifiques et académiques entre les équipes et les institutions partenaires (7 établissements français et 4 chiliens). Le projet s'appuie sur le partenariat existant entre l'Institut de recherche de San Pedro de Atacama (IIAM) à San Pedro de Atacama et le Centre de Recherches Historiques de l'Ouest de l'Université Rennes 2. En 2011, ont été signés un accord-cadre entre l'Université Catholique du Nord et Rennes 2, ainsi qu'un accord spécifique entre l'IIAM et le CERHIO. Ces accords ont permis de développer différentes instances de coopération académique: mobilité étudiante, mobilité de chercheurs, présentation conjointe de projets de recherche, collaborations techniques.

Le projet est basé à l'Institut de recherche de San Pedro de Atacama (IIAM) dans le désert d'altitude (2600 m) sur le Salar de Atacama, à proximité des très grands équipements astronomiques internationaux (ALMA) ainsi que de quelques-unes des plus grandes exploitations minières du monde (Chuquibambilla, Escondida, etc.). Il s'agit d'un centre de recherche d'excellence bien articulé au système de recherche chilien: l'Institut propose le seul doctorat en anthropologie et archéologie existant au Chili. Il assure la publication d'une des principales revues scientifiques chiliennes «Estudios Atacameños» (ISI, SCOPUS, SCIELO) et 9 projets équivalents ANR sont actuellement en cours. Par ailleurs, l'Institut abrite un des principaux musées archéologiques du Chili. Un important investissement de l'Etat chilien et de l'université (10 millions d'euros) est actuellement en cours pour la construction de nouvelles installations. Le LIA devrait jouer un rôle structurant dans ce processus.

QUELLES SONT LES ATTENTES LIÉES À LA CRÉATION DE CE NOUVEAU LABORATOIRE?

Le LIA permettra d'unifier la démarche et de rendre plus efficaces, visibles et cohérentes ces collaborations, en leur offrant un cadre commun. Le LIA-MINES est un lieu d'intersection entre différentes équipes et projets de recherche travaillant sur le phénomène minier dans le désert d'Atacama, à partir de démarches et perspectives disciplinaires hétérogènes. Sur le plan scientifique, le principal défi du LIA est de produire cette intersection afin d'avancer dans une compréhension intégrale des phénomènes miniers, en déverrouillant les approches disciplinaires et en libérant de nouveaux angles et thématiques de recherche. Le LIA-MINES accorde une place prépondérante aux processus de formation et d'échanges académiques et a pour objectif le développement d'une formation internationale spécialisée en SHS sur les phénomènes miniers. Enfin, le LIA-MINES prête une attention particulière aux problématiques liées aux patrimoines miniers, aux dispositifs muséaux et aux nouvelles technologies de l'information.



Vue du flanc nord du volcan Lascar, région de San Pedro d'Atacama

© Bonvalot Sylvain, IRD





La Vallée de la Lune, aux environs de San Pedro d'Atacama

QUELLE EST L'IMPORTANCE DU DÉSERT D'ATACAMA DANS L'ÉTUDE DES SYSTÈMES MINIERS ?

Le désert d'Atacama est un **observatoire privilégié** et particulier pour l'étude des systèmes miniers. D'une part, il permet d'appréhender le phénomène avec une profondeur historique et archéologique tout à fait exceptionnelle (exploitations pré-inca, Inca, coloniales et contemporaines) et constitue un des hauts lieux actuels du fait minier dans le monde (principales exploitations de cuivre, principales réserves de lithium...). D'autre part, il est le théâtre d'une très large variété typologique d'exploitations minières (de très grande à très petite échelle, métalliques et non métalliques, en surface ou souterraines, etc.). Ces temporalités si différentes, et ces exploitations si variées partagent cependant toutes un point commun : la localisation des ressources minérales est fixée dans le désert le plus aride du monde, avec pour corollaire une absence quasi-totale de ressources hydriques et des ressources biotiques très limitées. Cela pose d'emblée et avec une acuité particulière le problème de **l'articulation entre ces systèmes miniers et leur environnement naturel, ainsi que celui des formes sociales, politiques et économiques** complémentaires devant assurer le contrôle des populations et des ressources existantes. Ces systèmes sont soumis à des bouleversements et à des processus permanents de recodification politique, technique et sociale [prise de contrôle des mines atacamènes par les Incas, appropriation du territoire minier par le pouvoir colonial ibérique, expansion capitaliste et industrialisation des anciennes mines coloniales, etc.]. Ils sont aussi hétérogènes, car ils intègrent et satellisent des univers techniques et sociaux composites, en

articulant différents types de populations et d'économies. Enfin, ces systèmes n'évoluent pas de façon linéaire, ils sont traversés par des crises soudaines et des catastrophes, de long moments de latence, des reculs et des reconversions — d'anciens gisements dormants peuvent se réactiver soudainement, de très grandes mines peuvent disparaître du jour au lendemain (inondations, prix des métaux, convulsions politiques) — posant toute une série de problèmes concernant la transmission, les stratégies économiques de repli, les déplacements de population et les formes de résilience sociale. Les mines constituent dans l'actualité un trait structurant du paysage social et environnemental du désert d'Atacama. Vecteurs de développement économique et démographique, les mines sont aussi une source permanente de stress hydrique et environnemental.

QUELS SONT LES ENJEUX QUE SOULÈVE CE PROJET POUR LA SOCIÉTÉ CHILIENNE ?

En ce qui concerne le domaine de recherche de l'archéologie, ce projet apportera une contribution dans la connaissance de **l'évolution historique de l'exploitation du cuivre**, l'une des activités les plus importantes dans le nord du Chili. Ce patrimoine minéro-métallurgique est aujourd'hui en danger confronté aux aléas liés aux impacts des grandes sociétés minières sur l'environnement. Dans ce contexte historique contemporain, il est très important de reconnaître, étudier et préserver le patrimoine minéro-métallurgique préhispanique.

Actualités universitaires



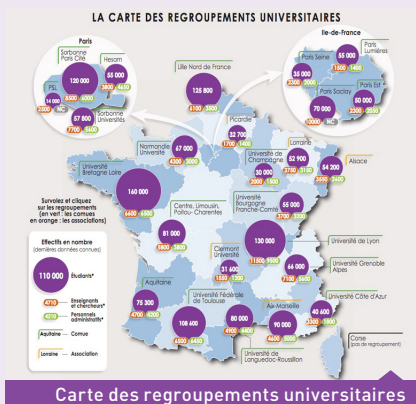
Changement au niveau académique français

La France compte 78 universités dont trois universités de technologie. Petit tour d'horizon de ce qui a changé en cette année 2015.

➤ **Fusion des universités Montpellier 1 et Montpellier 2:** avec 41 000 étudiants et 72 unités de recherche, l'université de Montpellier devient la 5^{ème} université française. Philippe Auger prend la tête de l'établissement.

➤ **Naissance de l'université de Guyane:** Depuis le 1^{er} janvier 2015, le pôle universitaire guyanais s'est officiellement détaché de l'université des Antilles et de la Guyane (UAG) pour devenir l'université de la Guyane. Celle-ci est présidée par Richard Laganier.

Et deux anniversaires... Cette année, on fête les 50 ans de l'université Nice Sophia Antipolis et les 40 ans de celle de Haute Alsace (Mulhouse). [+]



Lancement de la plateforme «France alumni» au Chili

Créée par l'agence Campus France en 2014, la plateforme «France alumni» a pour ambition de mettre en réseau les étudiants étrangers ayant fait des études en France avec les ambassades, les établissements d'enseignement supérieur et les entreprises françaises. Les principaux objectifs sont pour les anciens étudiants de pouvoir rencontrer et partager leur expérience avec d'autres étudiants, de rester connectés au monde économique et professionnel français et de suivre et participer aux événements liés à la France. D'ici peu, chaque pays possèdera une interface «France alumni» et tous les sites seront interconnectés, ce qui permettra de disposer d'un annuaire unique des anciens étudiants étrangers en France. Le Chili s'est proposé de tester ce nouveau dispositif en avant-première avec une dizaine d'autres pays dans le monde. Son lancement a eu lieu le 24 avril dernier en présence de la ministre de l'éducation nationale, de l'enseignement supérieur et de la recherche, Najat Vallaud-Belkacem.

Rappelons que chaque année, la France accueille près de 300 000 étudiants étrangers ce qui en fait le **troisième pays** au niveau mondial en terme d'attractivité universitaire après les Etats-Unis et le Royaume Uni, ex aequo avec l'Allemagne. Concernant les étudiants chiliens, près de 1000 d'entre eux suivent actuellement des études en France et autour de 450 étudiants chiliens s'y rendent chaque année. «France alumni» permet ainsi de renforcer ce réseau d'étudiants qui ont choisi la France pour assurer leur formation. Plus d'informations sur le site France alumni Chili: www.chili.francealumni.fr



L'Ambassadeur, la Ministre et le Conseiller

Becas Chile: les chiffres de la mobilité étudiante chilienne

Consultez en ligne les dernières statistiques de Becas Chile. Entre 2008 et 2013, le système de bourses d'études à l'étranger du Ministère de l'Education chilien a bénéficié à 8689 étudiants. [+]

Renforcement de la coopération universitaire au niveau doctoral

En décembre 2014 a été signé un accord de collaboration entre l'Ambassade de France au Chili et l'Université de Santiago du Chili (USACH) concernant le cofinancement de mobilité doctorale. Cet accord permettra à au moins 7 doctorants chiliens ou étrangers résidents au Chili dont les projets de thèses ont été approuvés, d'effectuer 2 mois de séjour de recherche en France grâce à un cofinancement mixte de l'université d'origine et l'Ambassade de France.

Chaire Michel Foucault 2015: «États Du Néolibéralisme»

Dans le cadre de la Chaire Michel Foucault, l'École Chili-France a été organisée conjointement entre l'Ambassade de France au Chili et l'Université du Chili pour la neuvième année consécutive et avait pour thème «États du néolibéralisme». Cet événement interdisciplinaire, priorité dans l'agenda de coopération universitaire de l'Institut français, a réuni du 4 au 6 mai 2015 17 exposants chiliens et français avec un large public d'étudiants et de professionnels d'horizons variés.

Nomination de Thierry Mandon comme secrétaire d'Etat à l'Enseignement supérieur et à la Recherche

Diplômé de l'Institut d'études politiques de Paris, il a créé et préside toujours le Génopole d'Evry. [+]



Actualités scientifiques



Le Chili, un formidable potentiel pour les énergies marines

Avec ses 4500 km de littoral, le Chili dispose d'un fort potentiel pour le développement des Energies Marines Renouvelables (EMR) et plus particulièrement l'hydrolien, l'éolien flottant et l'énergie des vagues. Conscient de ses atouts et soucieux d'atteindre son objectif de doubler sa capacité électrique installée d'ici 2020, le Chili a mis en place les premiers éléments d'une politique énergétique permettant l'émergence de projets EMR.

Sous l'impulsion de la CORFO, l'agence de développement économique du Chili, l'Etat chilien a récemment pris la décision de créer le centre d'excellence



Patrons de recherche MERIC réunis à Las Cruces, Chili en mars 2015.

de recherche & d'innovation des EMR, appelé MERIC dont le management a été confié à DCNS (France) en partenariat avec Enel Green Power (Italie).

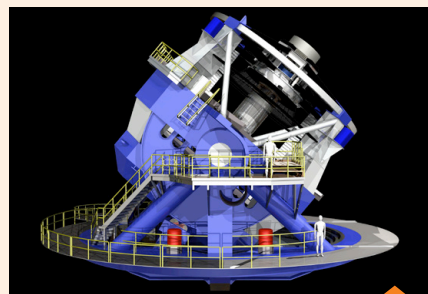
19 projets ECOS approuvés pour 2015

La réunion du comité mixte du programme franco-chilien ECOS-Sud, organisée à Santiago les 11 et 12 novembre 2014, a retenu 19 nouveaux projets scientifiques d'excellence parmi les 36 candidatures éligibles. Ces projets,

financés pour une durée de trois ans, sont répartis comme suit: 3 en sciences de la Terre et de l'univers, 2 en sciences de la santé, 8 en sciences exactes, 2 en sciences humaines et sociales et 4 en sciences de la vie.

La France s'engage dans l'expérience LSST (*Large Synoptic Survey Telescope*)

Le CNRS a signé en mars 2015 un accord avec le projet LSST. Cet accord formalise la participation française à cet important projet. Installé au Chili, le LSST est un



Vue du télescope LSST

télescope au sol qui sera construit sur le site de Cerro Pachón, situé à 2680m d'altitude et reconnu pour ses nuits claires et son faible taux d'humidité. Les principaux domaines de recherche du LSST sont: la matière «noire» dont l'effet sur la lumière permettra d'établir une cartographie de l'histoire de l'expansion de l'Univers, l'énergie «noire» pour apporter des éléments de réponse décisifs à l'une des énigmes majeures de la physique contemporaine: pourquoi l'expansion de l'Univers s'accélère-t-elle? Il devrait fournir ses premières images en 2020. [+]

Lancement de la commission présidentielle «La Science pour le développement du Chili»

En janvier dernier, Michelle Bachelet, Présidente de la République du Chili, a présenté la nouvelle commission présidentielle «La Science pour le développement du Chili». Cette commission a pour mandat (i) de renforcer la science au Chili, (ii) de faire de la recherche un axe stratégique politique et (iii) de promouvoir la culture scientifique et l'innovation dans le pays. Cette commission qui précède la création prochaine d'un ministère, est le signe d'une volonté forte de positionner la science comme un facteur de développement pour le pays.

La science au Chili en 2014

Retrouvez sur le site Internet de la CONICYT les principaux indicateurs de l'activité scientifique au Chili des 10 dernières années. [+]

La biodiversité à l'honneur avec Gilles Bœuf

Invité par l'Institut Français au Chili, Gilles Bœuf, expert en biodiversité, président du Muséum d'histoire naturelle de Paris, professeur invité au Collège de France et professeur à l'Université Pierre et Marie Curie a donné, en avril dernier, de nombreuses conférences à Santiago, Concepción et Antofagasta sur les thèmes *biodiversité, humanité et changement climatique*. Invité spécial de la seconde édition du festival de sciences *Puerto de Ideas* d'Antofagasta du 10 au 12 avril 2015, Gilles Bœuf a sensibilisé le public chilien à l'importance de la biodiversité au quotidien et aux défis de sa sauvegarde face au changement climatique. Les conférences données ont été organisées à l'occasion de la préparation à la conférence mondiale du climat (COP21).



PROGRAMME DE BOURSES DE MOBILITÉ DOCTORALE – 2^{NDE} SESSION

➤ 29 juin – 21 août

L'Institut Français du Chili a lancé le 29 juin dernier le second appel à candidatures de son programme annuel de bourses de mobilité doctorale. Le programme, qui finance des séjours de recherche en France de deux mois entre septembre et décembre 2015, est ouvert à tous les domaines d'études. Pour postuler, le candidat doit être inscrit en Doctorat dans une université chilienne et avoir un projet de thèse approuvé. La date limite de candidature est fixée au 21 août 2015. Plus d'informations: l.giraudon@institutofrances.cl



SÉMINAIRE INTERNATIONAL DE BIOTECHNOLOGIE VÉGÉTALE CONSACRÉ AU THÈME «STRESS DES PLANTES ET AGRICULTURE DURABLE»

➤ 29 juin – 2 juillet, Santiago

Dans le cadre de ce séminaire, plusieurs participants français interviendront dont le Professeur Thierry Candresse, Directeur de Recherche INRA (Bordeaux) et Directeur du laboratoire Biologie du Fruit et Pathologie. L'événement est ouvert à la communauté scientifique et se tiendra sur le campus de la Casa Central de la PUC. Il est co-organisé par la Pontificia Universidad Católica de Chile, l'université de Bordeaux, l'université de Californie-DAVIS (Etats-Unis) et l'université de Wageningen UR (Pays-Bas).



DIVERSITÉ CULTURELLE

➤ 30 juillet – 7 septembre / Musée de la Mémoire et des Droits de l'Homme, Santiago

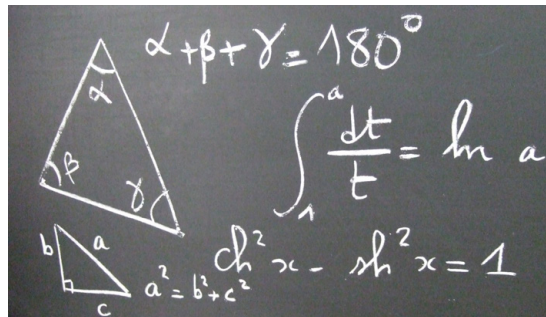
Un séminaire de deux jours, organisé conjointement par l'Institut Français du Chili et le Musée de la Mémoire et des Droits de l'Homme à Santiago est prévu durant l'hiver 2015. A cette occasion, divers experts français et chiliens présenteront un panorama général de la situation des peuples indigènes aux niveaux mondial, national et local. Cet événement qui propose également une exposition photos itinérante de Gustave Verniory sur le patrimoine culturel Mapuche prêtée par le Musée Quai Branly et jamais exposée, s'inscrit dans le cadre de la réflexion menée par les autorités chiliennes sur les droits à accorder aux peuples originaires. Ce projet doit donc permettre de sensibiliser le public et de présenter la situation des peuples autochtones en fournissant les outils de compréhension nécessaires.



UNIVERSITÉ D'ÉTÉ DE MATHÉMATIQUES

➤ 3 - 7 août, Viña del Mar

Workshop international de mathématiques avec la participation d'experts européens et chiliens. Cours spécialisés à l'attention des enseignants-chercheurs et des étudiants pour renforcer la coopération franco-chilienne dans le domaine des mathématiques. Les conférences auront lieu à l'université technique Federico Santa Maria. Plus d'informations [\[+\]](#)



SÉMINAIRE D'ÉCHANGE AUTOUR DES PRATIQUES D'ÉDUCATION AU DÉVELOPPEMENT DURABLE

➤ 27 - 28 août, Santiago

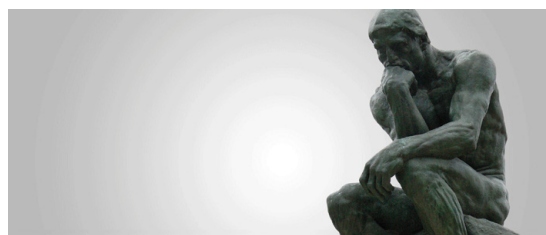
Benoit Urgelli, professeur associé en sciences de l'éducation et communication à l'ENS Lyon participera à ce séminaire organisé par l'Institut Français. L'objectif est de croiser et d'échanger autour des différentes pratiques d'éducation au développement durable entre acteurs chiliens et français d'horizons variés. Le séminaire sera l'occasion de débattre autour de tables rondes et d'ateliers.



VENUE DU PROFESSEUR PHILIPPE BÉNÉTON

➤ 30 août - 6 septembre, Santiago

Le professeur Philippe Bénéton de l'université de Rennes, spécialiste en philosophie politique et philosophie du droit moderne, donnera diverses conférences dans les locaux des Universités Bernardo O'Higgins, Católica, et de los Andes, ainsi qu'à l'Institut Français.



VENUE DU PHILOSOPHE JEAN-LUC MARION

➤ 8 - 11 septembre, Santiago

Le philosophe Jean-Luc Marion, membre de l'Académie française, donnera une série de conférences en compagnie de divers experts et philosophes consacrées à la métaphysique, la phénoménologie, la théologie et la philosophie de l'amour. Parmi ses œuvres les plus notables, *Étant donné. Essai d'une phénoménologie de la donation* (1997) est un traité de phénoménologie ayant eu un impact au-delà de la communauté académique. Il a en outre été nommé membre du Conseil Pontifical pour la Culture par le Pape Benoît XVI.



Nouvelles de l'Institut

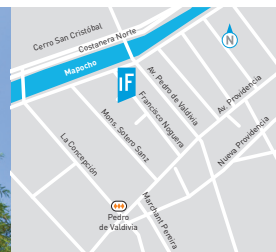
Renouvellement de l'équipe de la coopération universitaire et scientifique

Quatre arrivées ont modifié la composition du pôle universitaire, scientifique et technique en septembre 2014. Ingrid Chanefo a remplacé Pierre Pellat-Finet au poste d'attaché de coopération universitaire et scientifique et Soizic Gaborel a été nommée responsable de Campus France en remplacement d'Ainhoa Aizpuru. Nous accueillons également, Amandine Roche chargée de mission scientifique et Laurent Giraudon chargé de mission universitaire. Bienvenue à eux!

INSTITUT FRANÇAIS DU CHILI
Francisco Noguera 176, Providencia
(Métro Pedro de Valdivia)

T (+562) 2470 8060
www.institutofrances.cl
Retrouvez nous sur [twitter](#) et [facebook](#)

INSTITUT
FRANÇAIS
CHILE



Pour plus d'informations, contacter Amandine Roche a.roke@institutofrances.cl

