

GUÍA ELEMENTAL PARA LA DESCARGA DEL SOFTWARE DIALANG Y LA REALIZACIÓN DEL TEST EN LÍNEA



INDICE

Página

1.- Introducción	3
2.- Apertura de la página y descarga del software	4
3.- Ejecución del asistente de instalación	7
4.- Iniciando test Dialang	8
5.- Capturando la imagen	14
6.- Dificultades en la instalación	20

I. Introducción

El presente manual tiene como objeto guiar a los postulantes en la realización del Test de idiomas Dialang, que es requisito indispensable para el proceso de postulación al concurso de Becas para Pasantías de Perfeccionamiento de Competencias Técnicas.

Una vez realizado el Test a través del software (Dialang), el/la postulante deberá ingresar sus resultados obtenidos en el lugar que se indique dentro del Formulario de Postulación, guardando adicionalmente las imágenes de su puntaje y nivel obtenido. (Para más detalle ver la explicación que sigue a continuación en esta misma guía)

Cabe destacar que el proceso de evaluación del nivel de idioma, medido con el procedimiento que a continuación se detalla, no guarda ninguna relación con el otorgamiento de la beca, y que sólo se realiza con el fin de determinar la nivelación que será necesaria realizar por el/la postulante que haya sido seleccionado/a para estudiar en el extranjero.

Para la realización del Test, el software Dialang tiene los siguientes requerimientos:

- Sistema Operativo: Windows 95, 98, ME, NT, 2000, XP.
- Memoria: 64 MB mínimo, 128 MB preferiblemente.
- Espacio en Disco: 20 MB aproximadamente.
- Conexión: Se requiere acceso a Internet. Se recomienda un módem de 56 K o superior.
- Tarjeta de Sonido: Se necesita una tarjeta de sonido estándar para las preguntas orales.
- Resolución de la pantalla: Se precisan 800x600, 256 colores o superior.

II. Apertura de la página y descarga del software

- Haga clic en el link de Test on-line que se encuentra dentro del sitio Web www.becaschile.cl (sección técnicos) o escribe la siguiente dirección www.dialang.org.
- Cuando aparezca una pantalla como la imagen que se muestra más abajo, haga clic en el enlace “here” para dirigirse a la página oficial.

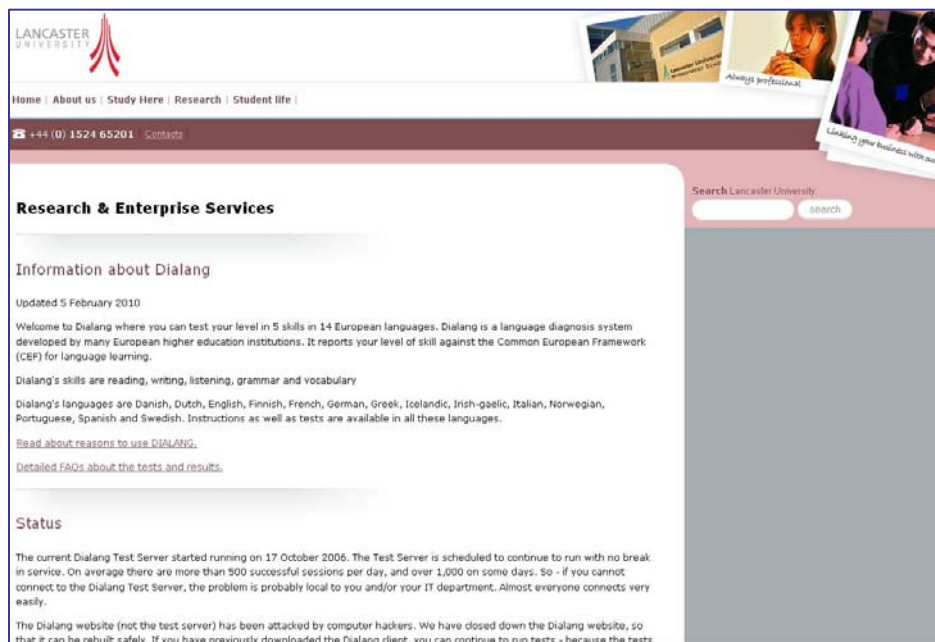
The DIALANG website is currently unavailable.

Essential maintenance is currently being carried out and the website will be back soon.

The DIALANG test server is running normally so you can continue to run tests.

A temporary website with information about DIALANG and allowing download of DIALANG is available [here](#) from Lancaster University.

- Una vez que se encuentre en la página mencionada, deberá buscar los enlaces que le permitirán descargar el Test on-line, que se encuentran en la información que está más abajo, en la misma página.



Status

The current Dialang Test Server started running on 17 October 2006. The Test Server is scheduled to continue to run with no break in service. On average there are more than 500 successful sessions per day, and over 1,000 on some days. So - if you cannot connect to the Dialang Test Server, the problem is probably local to you and/or your IT department. Almost everyone connects very easily.

The Dialang website (not the test server) has been attacked by computer hackers. We have closed down the Dialang website, so that it can be rebuilt safely. If you have previously downloaded the Dialang client, you can continue to run tests - because the tests use a different server (the Dialang Test Server in Lancaster) and this is clean.

Downloads

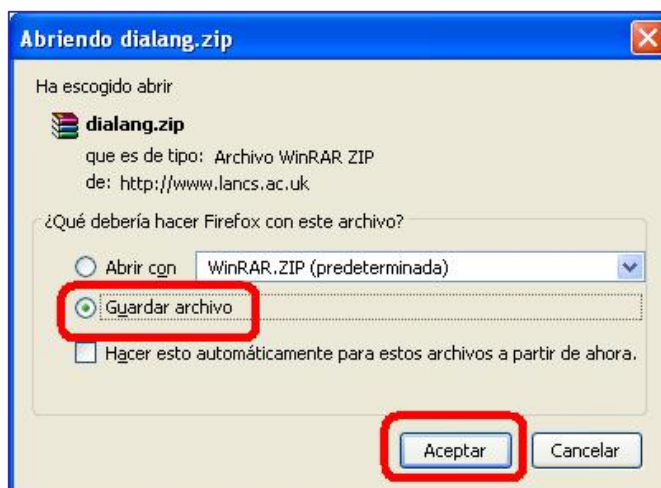
To use Dialang, you first download the client software, and then you install it on your PC.

You can download the Dialang client zip file (2.8 Mb) [by clicking here](#).

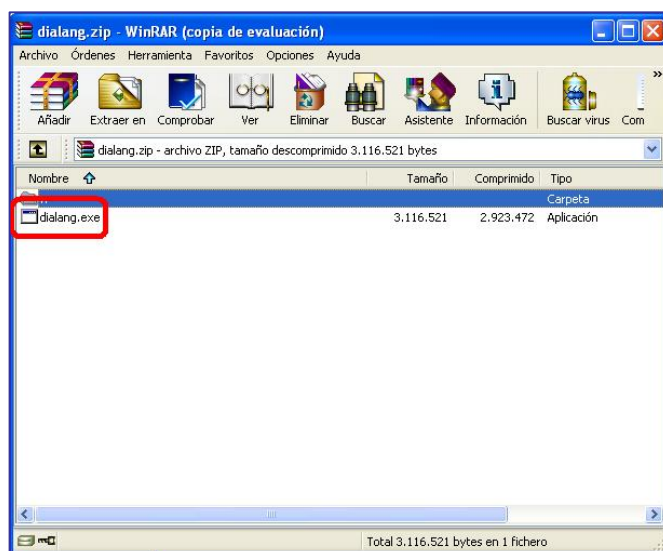
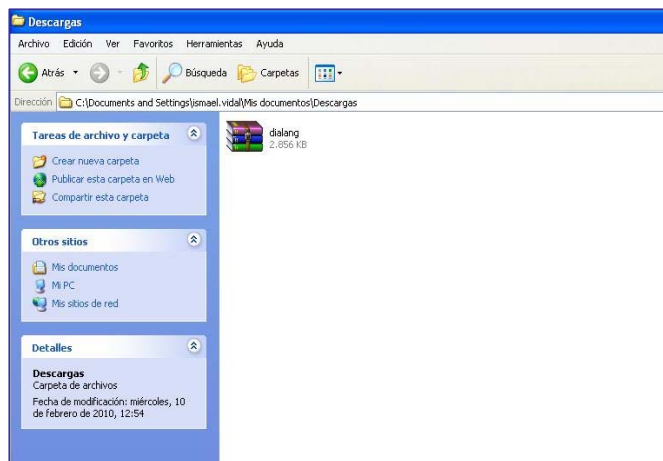
You may also need to download the Java JRE which is available from the [Java website](#).

Then you start the client software and this connects to the Dialang Test Server (different from the website server) via the internet to run the tests.

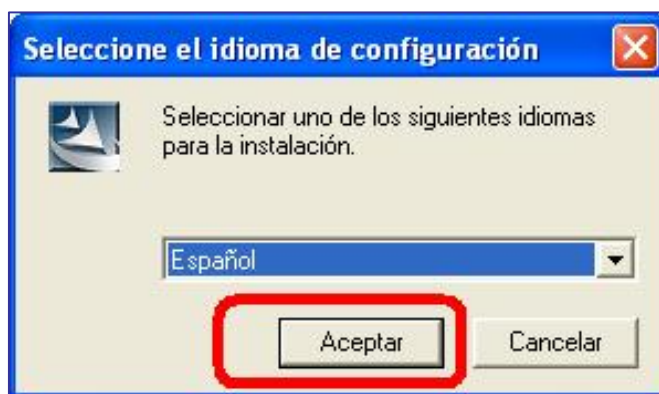
- d. Luego, haga clic sobre el enlace de descarga. Hecho eso, aparecerá una ventana que mostrará la opción de guardar el archivo en su carpeta de descarga según su navegador; para comenzar la descarga haga clic en “Aceptar”, marcando la opción “Guardar Archivo”. Al guardar, lo importante es que pueda acceder a la carpeta de manera fácil y sencilla.



- e. Una vez descargado el archivo (que es una carpeta de extensión “.rar” llamada Dialang) diríjase a la carpeta de descarga en donde guardó el archivo y haciendo doble clic sobre ésta, una vez abierto, haga clic en el archivo “Dialang.exe” para comenzar la instalación de éste, tal como se muestra en la imagen continuación.



- f. Al momento de hacer clic en el archivo Dialang.exe, aparecerá una ventana que le indicará a usted en qué idioma quiere que se ejecute el programa. Probablemente, aparecerá la opción con el idioma español, entonces sólo haga clic en "Aceptar".



- g. Una vez que finalice esta instalación, haga clic en el segundo enlace que aparece en la página del instructivo del programa.

Status

The current Dialang Test Server started running on 17 October 2006. The Test Server is scheduled to continue to run with no break in service. On average there are more than 500 successful sessions per day, and over 1,000 on some days. So - if you cannot connect to the Dialang Test Server, the problem is probably local to you and/or your IT department. Almost everyone connects very easily.

The Dialang website (not the test server) has been attacked by computer hackers. We have closed down the Dialang website, so that it can be rebuilt safely. If you have previously downloaded the Dialang client, you can continue to run tests - because the tests use a different server (the Dialang Test Server in Lancaster) and this is clean.

Downloads

To use Dialang, you first download the client software, and then you install it on your PC.

You can download the Dialang client zip file (2.8 Mbytes) [by clicking here](#).

You may also need to download the Java JRE which is available from the [Java website](#).

Then you start the client software and this connects to the Dialang Test Server (different from the website server) via the internet to run the tests.

- h. Al hacer clic sobre este enlace, inmediatamente se abrirá una página en donde sólo tiene que hacer clic en el botón de color rojo que dice: “Descarga gratuita de Java”.



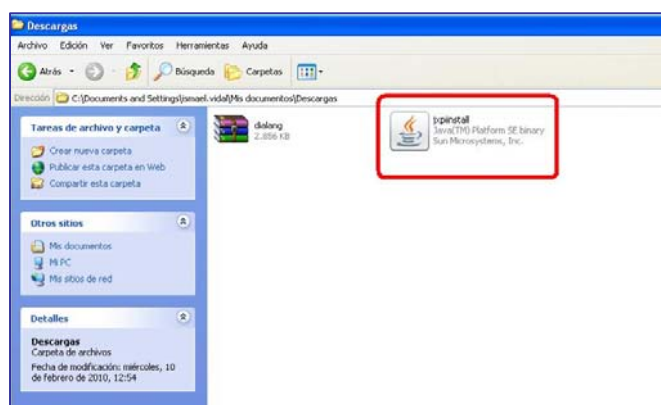
Es necesario descargar esta aplicación ya que de lo contrario no podría ver el programa del Test de idioma en línea. Lo más probable es que aparezca una segunda página en la cual aparezca el mismo botón, sólo haga clic en él, tal como se muestra en la siguiente imagen.



- i. De inmediato, aparecerá en su pantalla una ventana que le dará la opción de guardar la descarga, sólo haga clic en el botón “Guardar Archivo”.



- j. Una vez que descargue el archivo, diríjase a la carpeta de descargas y haga clic sobre el ícono que muestra la siguiente imagen, para comenzar a ejecutar la aplicación.



- k. Una vez que haga clic, aparecerá una ventana que mostrará la opción de ejecutar, sólo haga clic en el botón “Ejecutar” para dar comienzo a la instalación.



- I. Al comenzar la instalación, aparecerá la ventana del asistente de instalación de Java, sólo haga clic en el botón que dice "Instalar". Cuando termine la instalación, solo haga clic en cerrar.

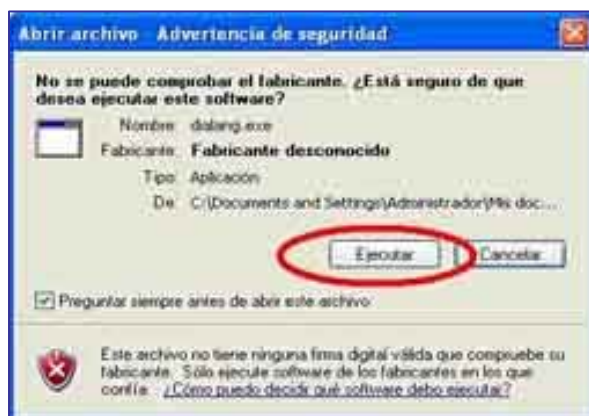


III. Ejecución del asistente de instalación

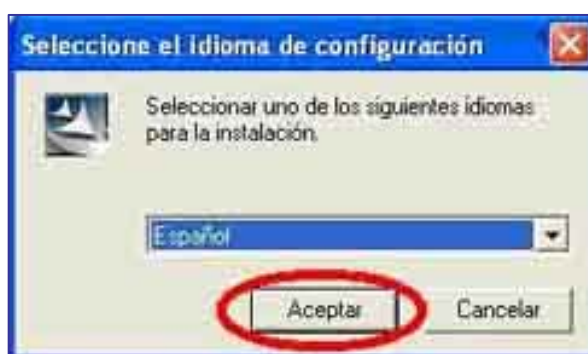
- a. Cuando aparezca el cuadro de diálogo del asistente de instalación, haga clic en "ejecutar" para dar comienzo a la segunda parte de la instalación del programa.



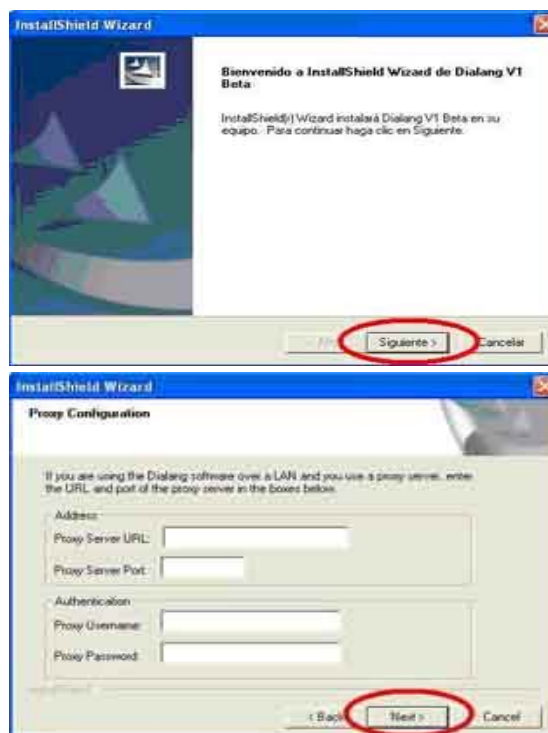
- b. En caso de que aparezca inmediatamente otro cuadro de diálogo, como se muestra en la imagen, sólo haga clic en “ejecutar” y siga las instrucciones tal como aparecen a continuación.



- c. Recuerde seleccionar el idioma español para la ejecución del asistente de instalación.



- d. Una vez que se dé comienzo al asistente de instalación, haga clic en “Siguiente”, acepte términos y condiciones del contrato y no rellene la información que solicita en los campos de instalación de modo Proxy (como lo muestra la imagen), sólo continúe con la instalación hasta finalizar.



- e. En caso que aparezca un cuadro de diálogo como el que se aprecia en la siguiente imagen, sólo haga clic en “Ejecutar”.



IV. Iniciando Test Dialang

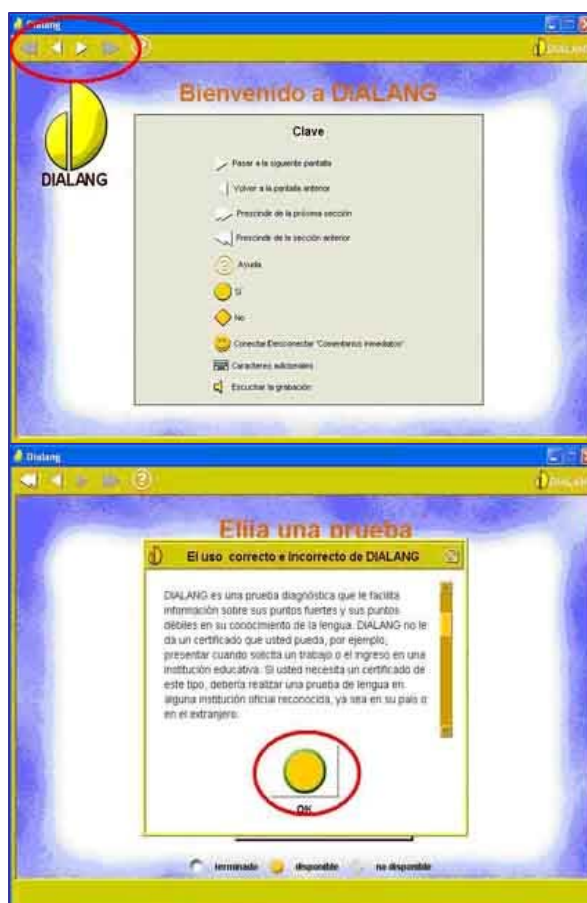
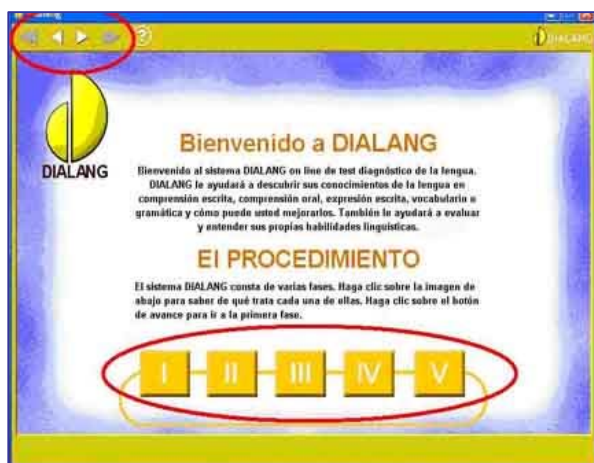
- a. Una vez que finalice la instalación del programa, aparecerá un ícono en el Escritorio, haga doble clic en él.



- b. Cuando aparezca la ventana del programa, haga clic en el botón "Instrucciones en Español".



- c. Luego siga las instrucciones de acuerdo al programa para que pueda rendir el Test sin mayores complicaciones. Guíese por las imágenes.



- d. Posteriormente, presione uno de los botones amarillos que continúan en la línea del idioma seleccionado, en el cual desea rendir el Test.

En este caso, seleccionamos inglés y presionamos el botón que hace referencia a la prueba de comprensión oral.



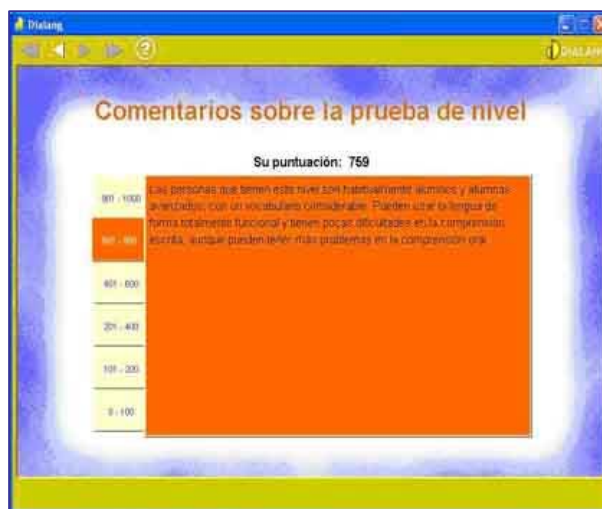
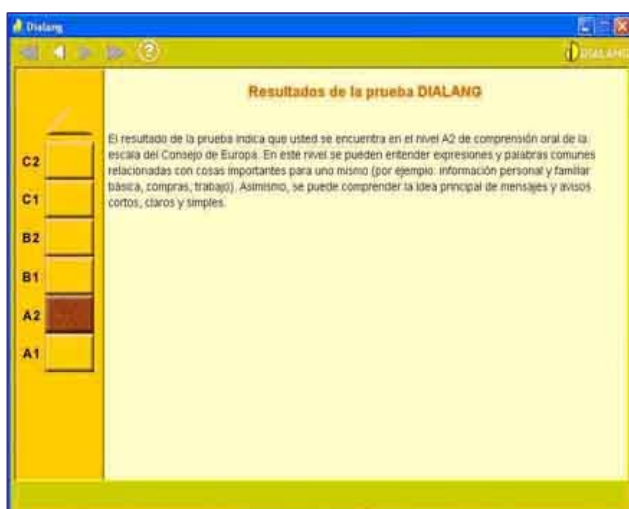
- e. Cada vez que concluya uno de los 5 Tests, usted puede acceder al resultado para comprobar el nivel de idioma que maneja, de acuerdo a los resultados arrojados por el programa, sólo haciendo clic en “su nivel”, o en el botón subsiguiente “prueba de nivel”.



- f. Una vez concluidas todas las pruebas, el/la postulante deberá acreditar el nivel y el puntaje obtenidos, el/la postulante deberá enviar dos imágenes en que se capturen las ventanas “Su nivel” y “Prueba de nivel”. La captación de las imágenes deberá realizarse una vez que las cinco pruebas hayan sido rendidas.



(El archivo de imagen deberá transformarse a extensión “.pdf” y enviarse en ese formato sin que sobrepase los 1.028 Kbs.)



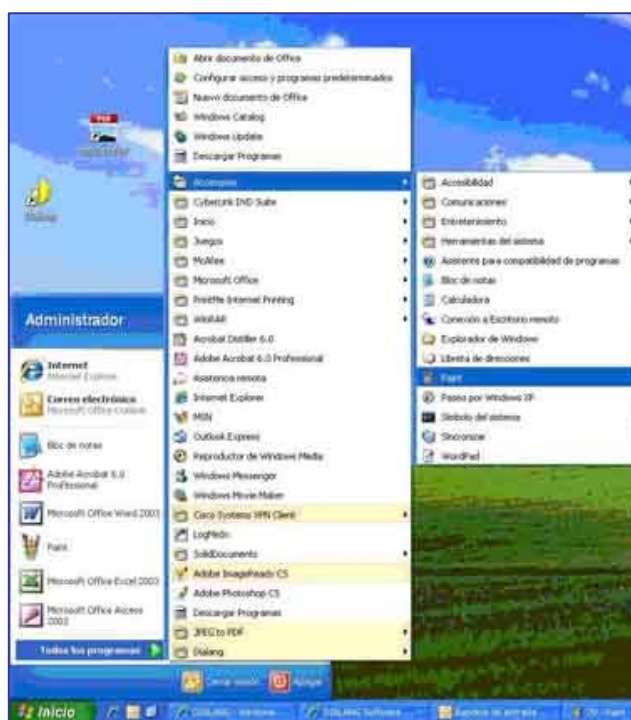
v. Capturando la imagen

Para capturar la imagen con éxito, siga las siguientes instrucciones:

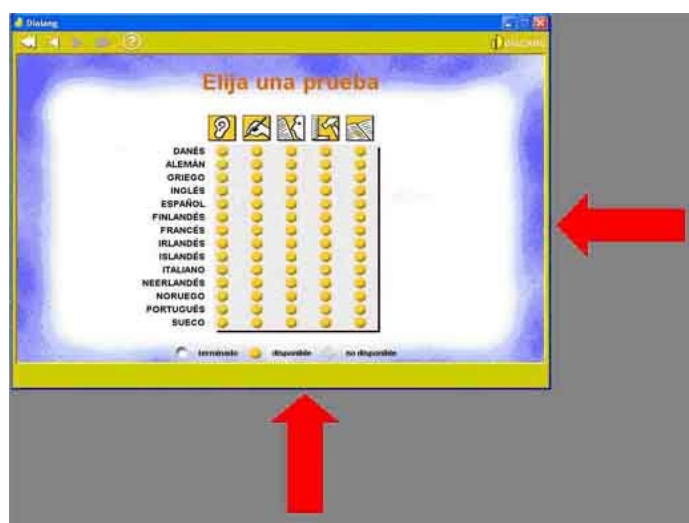
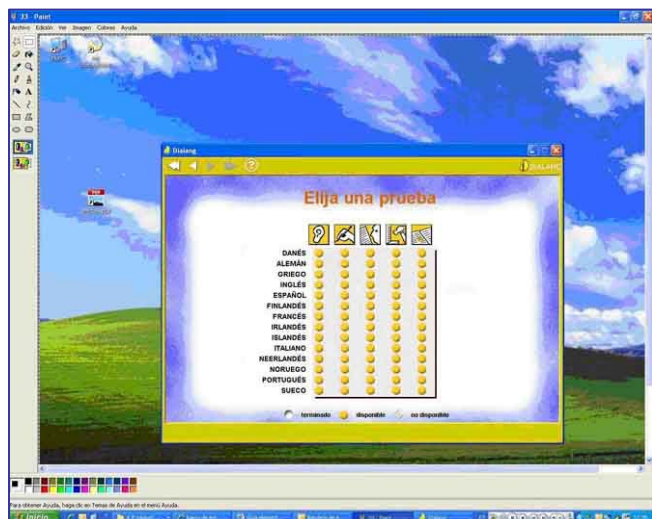
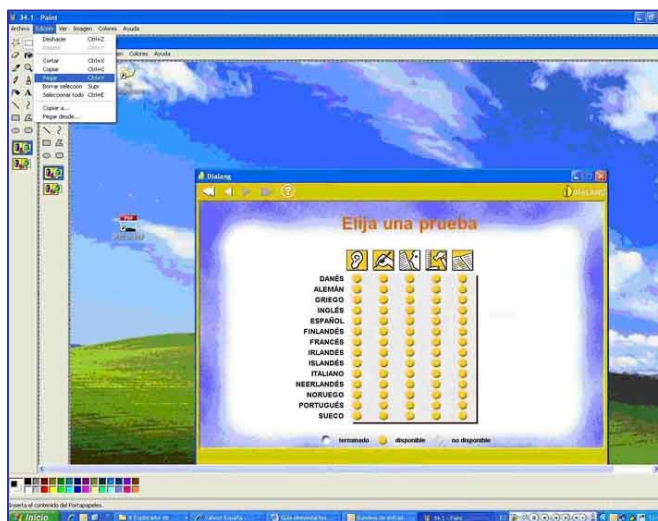
- a. Cuando esté en pantalla el resultado, presione la tecla “Imprimir Pantalla” que está en su teclado (y que es la que muestra la imagen).



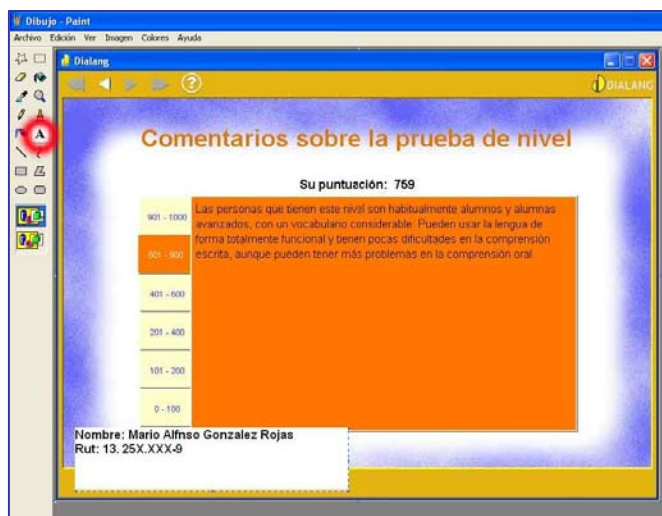
- b. Luego de presionar la tecla, será necesario abrir el programa Paint (u otro programa de tratamiento grafico) desde el botón de Inicio, tal como se muestra en la imagen a continuación.



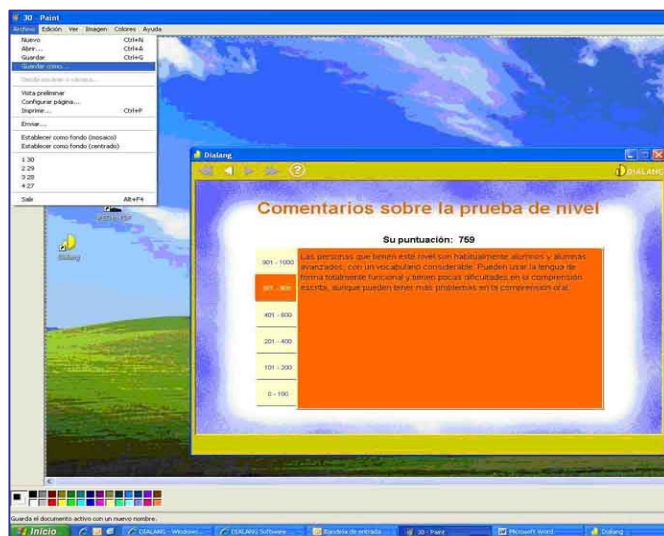
- c. Una vez abierto el programa, debe seleccionar la opción de “Edición” que aparece en la Barra de Estado y luego seleccione “Pegar”, tal como se muestra a continuación. La imagen deberá ser acomodada en un extremo, tal y como se muestra en lo que



- d. Utilizando la herramienta de texto que se ubica en el menú de la izquierda, debe dejar consignado su Nombre y Rut en un extremo de la imagen, tal como se muestra en la imagen.



- e. Luego seleccione la opción “Guardar como” que está dentro de las opciones de “Archivo” en la Barra de Estado. Recuerde que debe hacerlo como formato “JPEG” o “.jpg”.



- f. Cuando ya se han capturado las imágenes, éstas deberán ser traspasadas a formato “.pdf”. Para ello será necesario utilizar un software que transforme la extensión, por ejemplo: “JPG To PDF” (que es descargable desde <http://www.jpegtopdf.com/>, hacer clic en “Download”. Este software puede instalarse de forma similar a como se instaló “Dialang”).



- En el ícono “Carpeta” se selecciona el archivo “.jpg” de Paint, en donde dice “JPEG Image”.
- En el ícono “diskette” se otorga un nombre al archivo que va a quedar como “.pdf”, en donde dice “PDF File”.
- Se presiona “Convert” para finalizar.

6. Dificultades en la instalación.

Luego de la instalación, debe comenzar el uso del cliente de software, presionando el icono DIALANG, y se conectará al servidor de Tests de DIALANG vía Internet, y allí podrá rendir el test. En ocasiones es necesario intentar (presionando el icono) varias veces, antes de que tu computador haga una primera conexión con el servidor de Tests de DIALANG.

Cuando este falla en encontrar el servidor de Tests de DIALANG, el cliente de software en su computador ocasionalmente le consulta comprobar sus configuraciones de Proxy. Por favor ignore esto (a menos que su conexión posea un sistema de firewall complejo, en ese caso deberá configurar la administración de su red).

Si el cliente continúa con fallas para conectarse al servidor de Tests de DIALANG, compruebe el estado de la conexión del servidor

Por ejemplo, en un comando DOS, tipee "PING dialang.lancs.ac.uk".

Si usted recibe una respuesta al *ping*, entonces el servidor de Tests de DIALANG está corriendo, y probablemente hay una falla en su PC o LAN.

Si aún no se puede conectar al servidor de Tests de DIALANG, revise el archivo de distribuciones de servidor en su computador. En una instalación normal, este archivo es: C:\Archivos de programa\Dialang\etc\Allocators.XML

Revise el "Server hostmane", si debe modificar este archivo usted puede usar "Bloc de notas" o un programa similar. El código debe verse como sigue:

```
<?xml version="1.0"?>
<allocators>
<server hostname="dialang.lancs.ac.uk"/>
</allocators>

<!-- Anything between these symbols is a comment -->
```

Si usted está intentando instalar y utilizar DIALANG en un laboratorio de computación, un entorno de trabajo o si su computador está conectado a un servidor local, por ejemplo escuela u oficina, por favor compruebe los siguientes elementos:

El software DIALANG no puede funcionar desde un servidor, por lo que debe ser instalado en cada computador individualmente, o en aquellos que utilizarán DIALANG.

Compruebe que posee el permiso de instalar programas en el computador. En muchas instituciones, por razones de seguridad, sólo el administrador de sistemas o redes puede instalar nuevos programas.

Compruebe que los programas instalados no son eliminados del disco duro local cuando el computador es reiniciado. Por razones de seguridad, un laboratorio de computación puede disponer que todos los nuevos programas instalados en el disco duro sean automáticamente eliminados en cuando el sistema se apague.

Compruebe que DIALANG tenga permiso de escribir en el disco duro en el cuál está instalado (o en el subdirectorio dentro del directorio en el cuál sea instalado). DIALANG crea un archivo *cache* mientras duren las sesiones. En cualquier caso, escribir en el disco duro cuando DIALANG sea instalado, puede ser deshabilitado en algunos laboratorios por razones de seguridad.